

Orianne Zanone

Contact

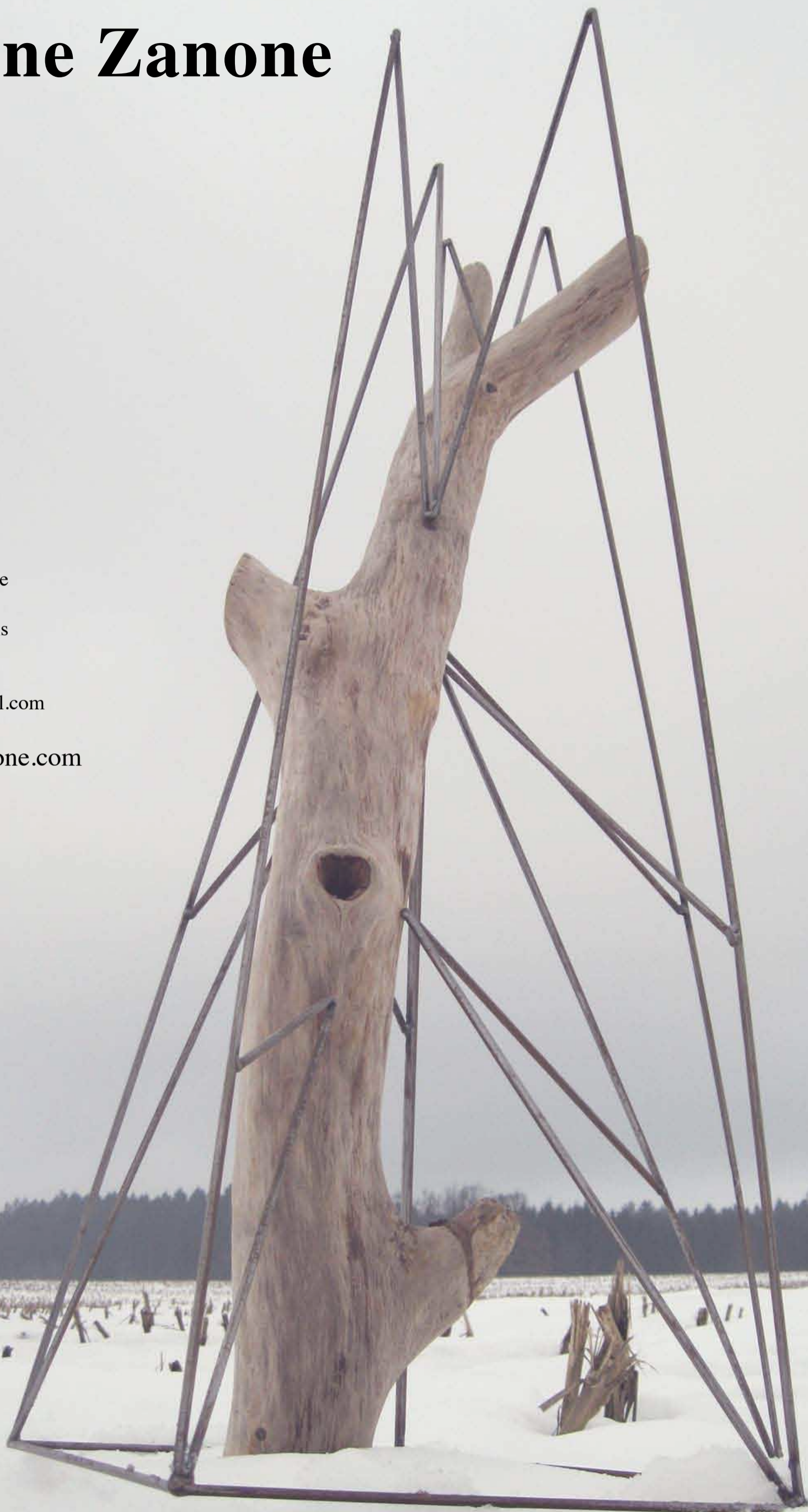
Orianne Zanone
Rue Belle Vue 5
1515 Villard-le-Comte

ou

Rive gauche
Atelier Orianne Zanone
Quai de la thiele 3
1400 Yverdon-les-bains

+41 78 665 30 44
orienne.zanone@gmail.com

www.oriannezanone.com



CONSTRUCTIONS POÉTIQUES



Old Town , Constuction poétique, 2013, Technique mixte: bamboo, polystyrène, fleurs plastiques,..., 150x100x100 cm

City série, débutée à Shanghai en 2012

Toujours s'élèvent des échafaudages de bamboo, matériel premier des constructions asiatiques.

Des formes architecturales immenses et improbables naissent dans la cité, détruisant au passage les derniers quartiers chinois traditionnels. Des habitations subsistent au milieu des ruines où la nature reprend ses droits.

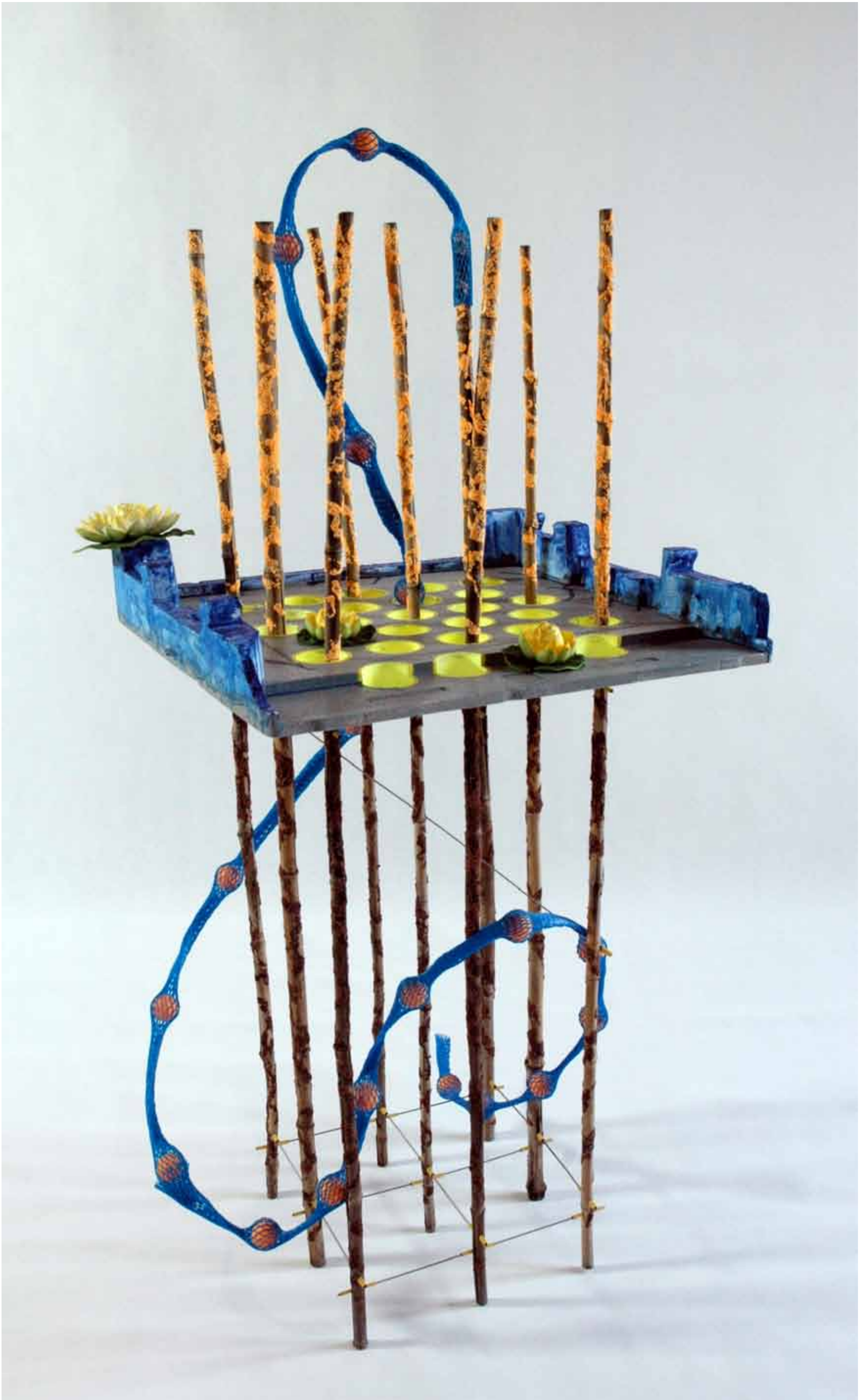


Flycity

Construction poétique 2013

Techniques mixte: Polystyrène, fleurs plastiques, métal,...

70x70 cm diam.



Fluidcity

Construction poétique 2013

Technique mixte: bamboo, polystyrène, métal,...

150x67x67 cm

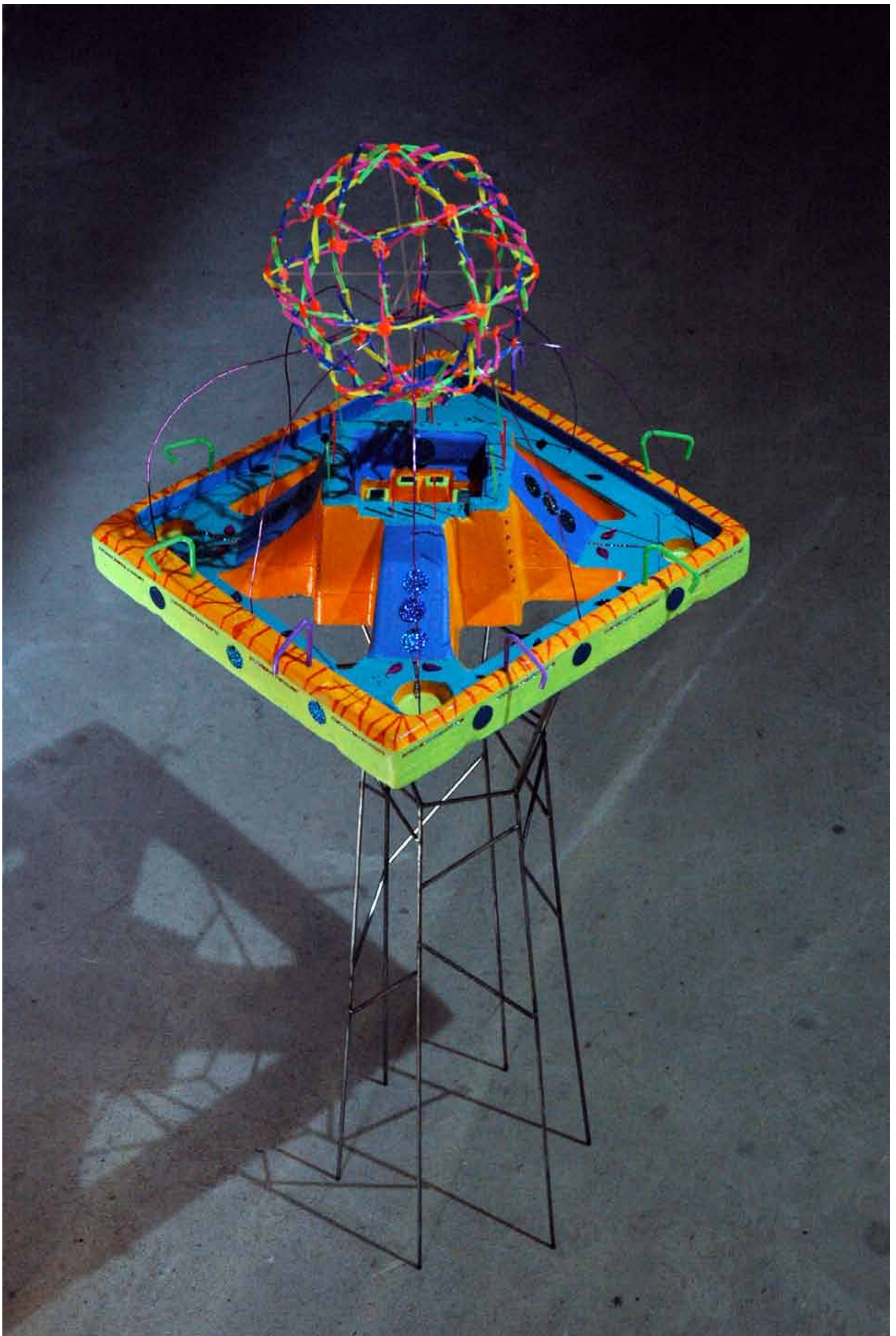


Citypot

Construction poétique 2013

Technique mixte: polystyrène, bamboo, fleurs plastiques,...

150x90x50 cm



Atomcity

Construction poétique 2013

Technique mixte: métal, polystyrène, plastique,...

165x54x53 cm

PEINTURES



A dream, 2012

Acrylique sur papier, autocollants, stylo, 62/48 cm



Temple of Animals, 2012
Acrylique sur papier, autocollants, stylo, 56/46 cm



City Temple, 2012
Acrylique sur papier, stickers, stylo, 61/47 cm



Shanghai City, 2013
Acrylique sur papier, autocollants, stylo, 56/46 cm

SCULPTURES



Emergences

(série de sculptures en cours de réalisations,
2014-15)

Recherche d'un équilibre.

Emergence 1.

Sculpture 2014
Métal, bois
60/ 120 cm



Dive of the fish

Un hommage au poisson, et à la nature, «Dive of the Fish» borde la rivière du Doubs toujours plus polluée, où l'apron, appelé «roi du doubs», est en voie d'extinction.



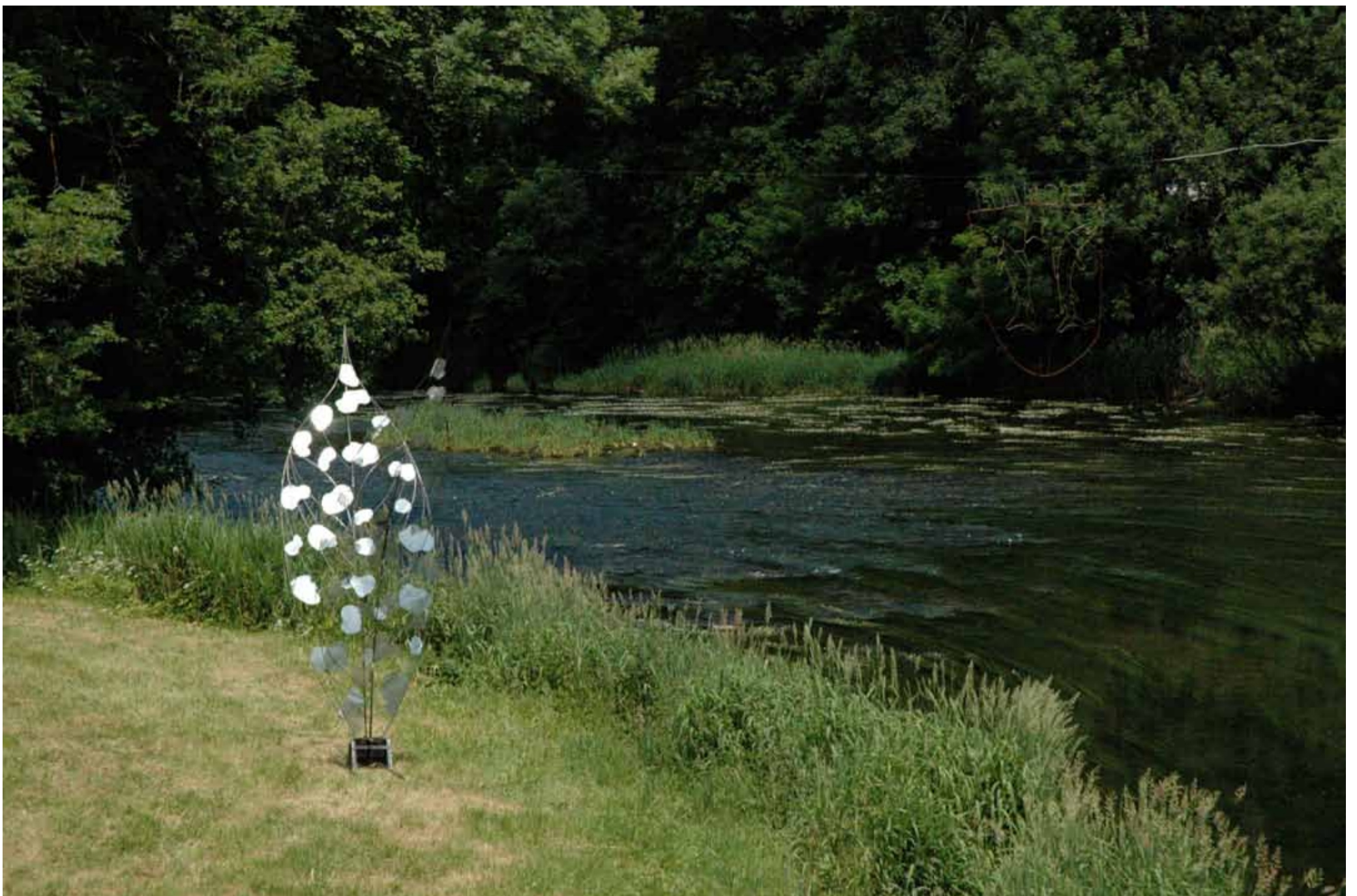
Dive of the fish

Sculpture 2014

Métal

400/100 cm

Exposition itinérante le long de la rivière du Doubs, Goumois (F)





Porte

Mon installation est construite sur la base d'un ancien pont militaire.

Une rivière est une frontière géographique, qui peut également faire fonction de frontière politique. Elle représente physiquement un espace à traverser, un obstacle à franchir.

J'aimerais faire ressentir le passage qui reliait et séparait les côtés droit et gauche de l'Aar à cet endroit.

Kunst entlang der Aare, Berne

Porte

Sculpture 2010

Métal

850/470/250 cm

INSTALLATIONS



Colonnes, installation présentée à la Cité du Temps, 2014, Genève

Colonnes

Cette installation est composée de six colonnes.

C'est une réflexion sur le temps qui passe.

Une confrontation entre l'antiquité et les matériaux actuels.



Colonnes

Sculpture 2012-2014 (six pièces)

Taule plastique, stikers, spray paint

250 cm de Hauteur, 40 cm de diamètre



Sous coupes

Volantes ou coupes à boire

Les aliments se sont mélangés

En tournant se sont envolés

Le bol rustique s'est transformé en toy fluo

De texture molle et collante

Evoquant la nourriture et l'organisme qui la digère

Gardant motifs et formes des coupes en porcelaine

Métamorphose

Ce n'est plus le bol qui contient

Mais le contenu qui nous plonge sous coupes

Sous coupes

Installation 2011

Technique mixte (plastiques, pigments)

Taille variable en accord avec l'espace

Bols 10 à 20 cm de diamètre

La Mue

Suspendue aux passerelles entre les deux parois du bâtiment scolaire du CPLN.

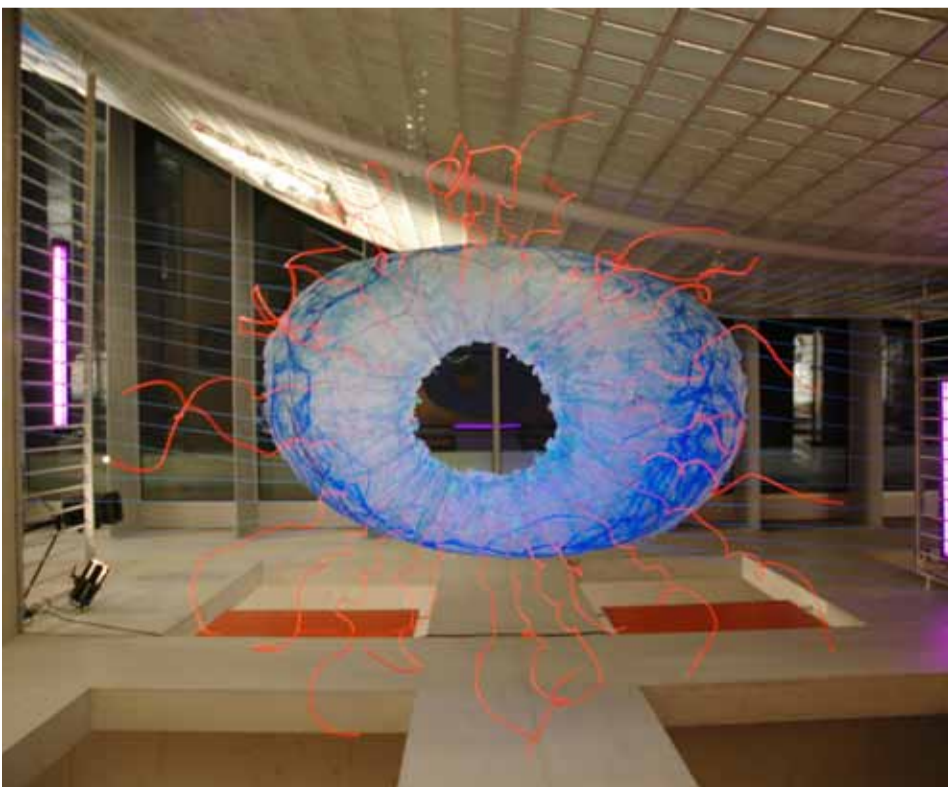
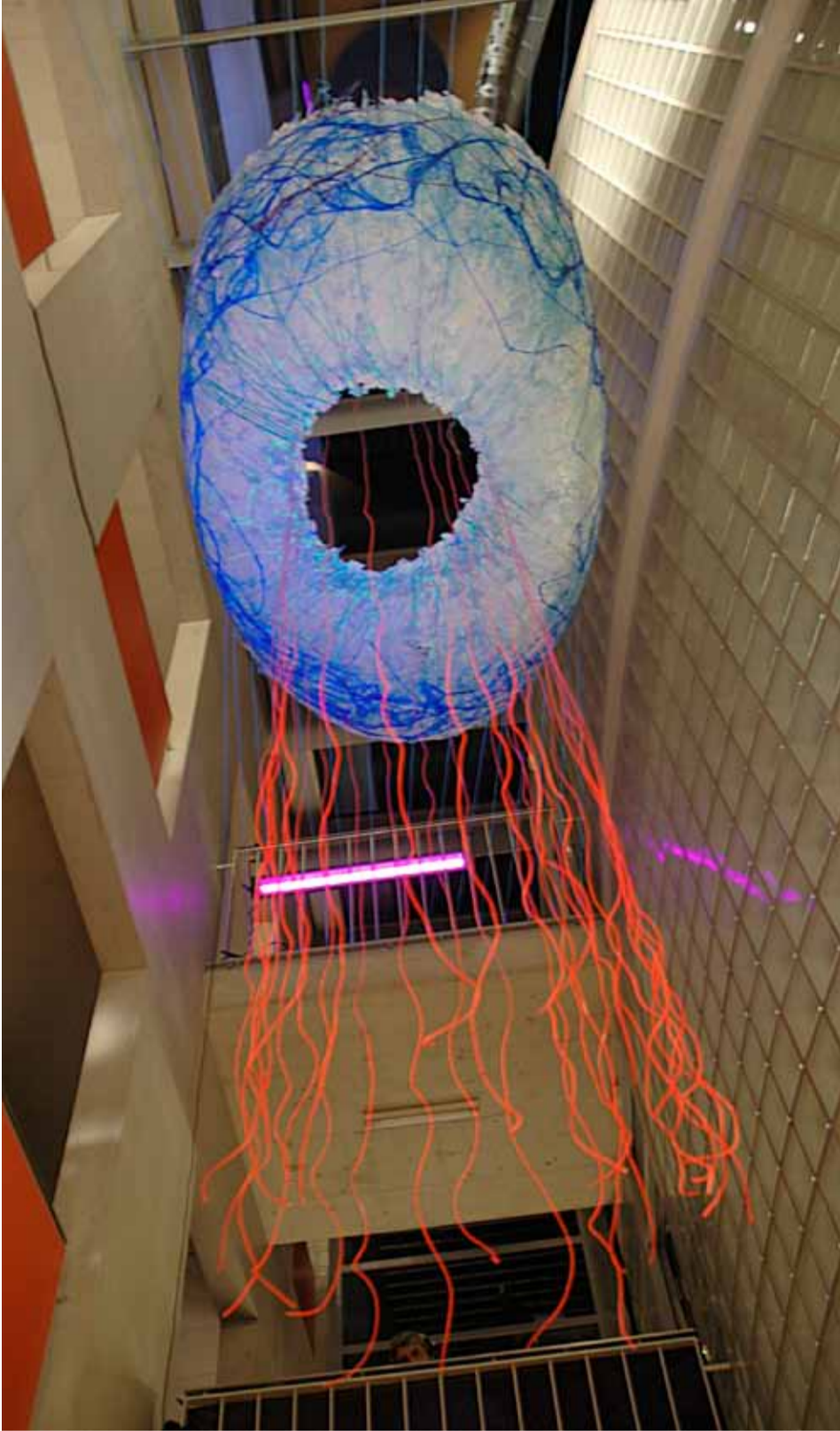
L'école est un lieu de transformation, évolution de soi, un passage d'un état à un autre.

Jouant de l'architecture et de la lumière du lieu, La Mue change ainsi son apparence au rythme de la nuit et du jour.

Vue de jour



Vue de nuit



La Mue

Sculpture 2010

Technique mixte (résine, ficelle, pigments)

Demi sphère, 200cm de diamètre



Cycle

Un paysage blanc où se terrent les reliquats de ce qui servait au moulin autrefois.

Si le moulin ne tourne plus, le cycle de la vie continue.

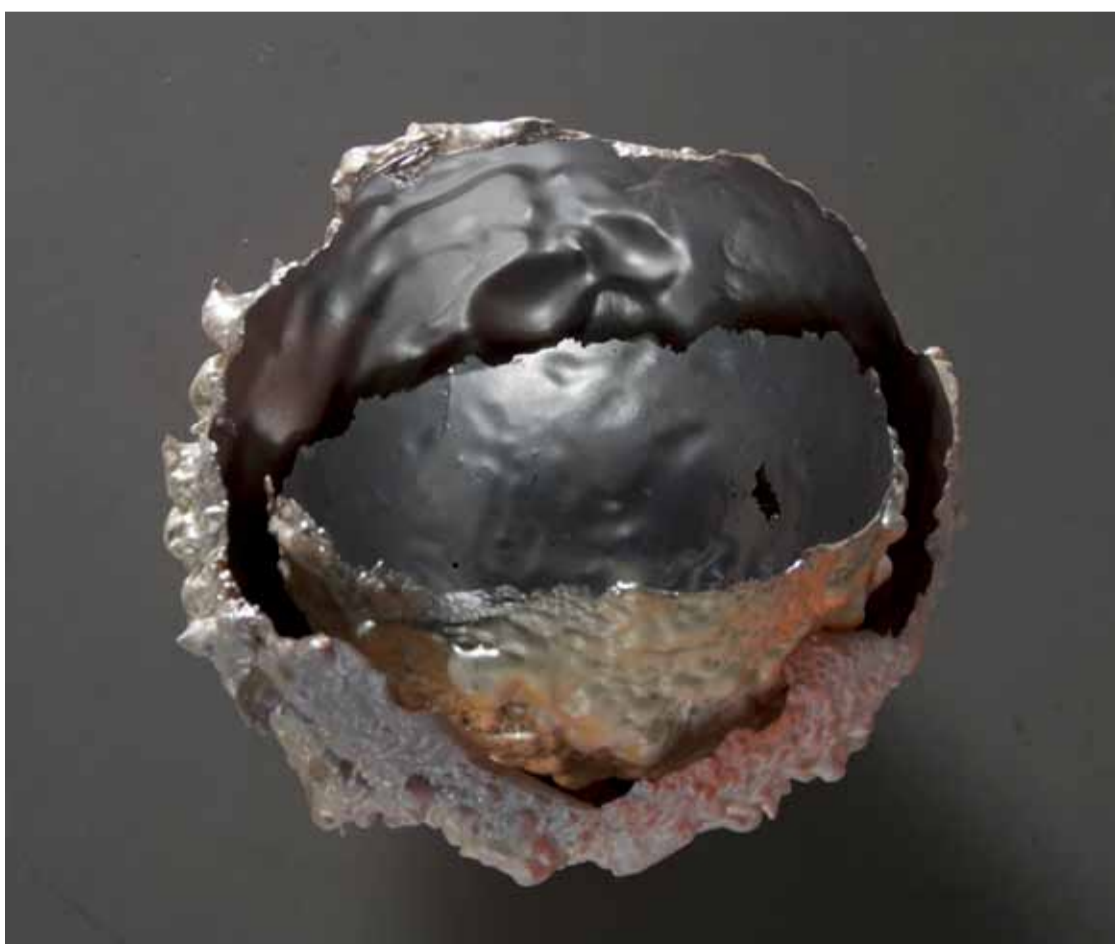
La minoterie, moulin Rodynam, Orbe

Cycle

Installation 2010

Technique mixte

(farine, récipients à farine, plastique, mousse)



Méiose est une installation qui prend corps dans l'espace de manière circulaire. Autour d'une pluie de silicone transparente, s'étendent, autant que l'espace le permet, des demi-sphères au ton de peau et au reflet miroir.

Née d'une réflexion sur l'origine, notre création, le moment définissant ce qu'on va être, moment d'union de deux sexes et de division des cellules.

Méiose

Installation 2009

Technique mixte (plastique, mousse, peinture)

Demi sphères, 10cm à 100cm de diamètre

Pluie de silicone, 240cm de haut